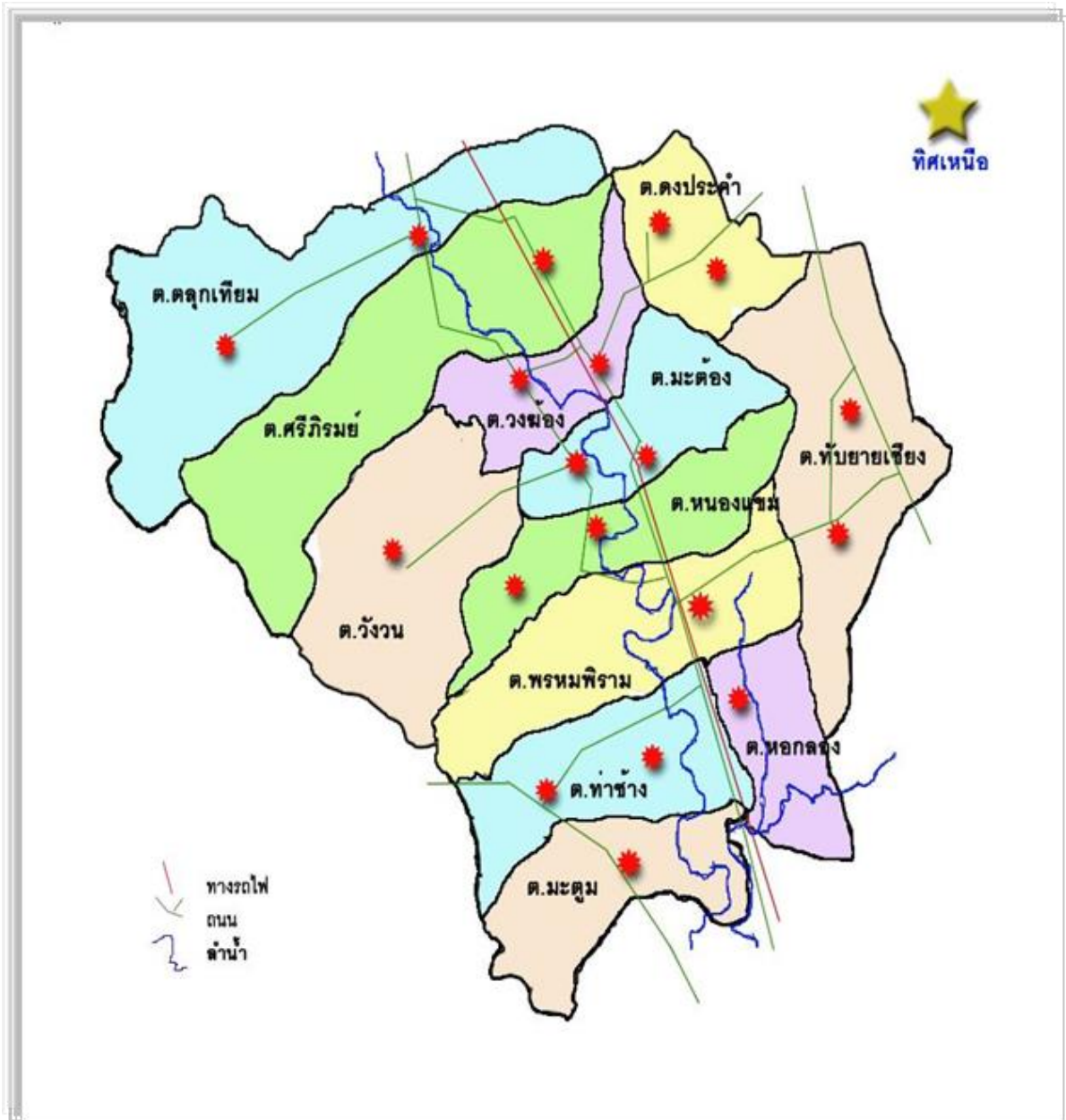


ข้อมูลทั่วไป



ประวัติความเป็นมาของอำเภอพรหมพิราม

คำว่า “อำเภอพรหมพิราม” มีความหมายว่า เมืองที่ตั้งงาม ซึ่งเป็นที่อยู่ของพระพรหม หรือพระเจ้าผู้สร้างโลก ในอดีตดั้งเดิม อำเภอพรหมพิรามได้ถูกเรียกกันว่า “เมืองพรหมพิราม” โดยศูนย์กลางของเมืองได้ตั้งอยู่ริมแม่น้ำน่าน ตำบลมะตูม ต่อมา ได้ยกฐานะเป็นอำเภอ ชื่อว่า “พรหมพิราม” เมื่อปี พ.ศ. 2438 และได้ย้ายที่ตั้งที่ว่าการอำเภอมาตั้งอยู่ที่ฝั่งขวาของแม่น้ำน่าน ณ บ้านย่านขาดเมื่อประมาณ 50 ปีเศษ ต่อมา เมื่อรัฐบาลในสมัยนั้นได้สร้างเส้นทางรถไฟสายเหนือกรุงเทพฯ – เชียงใหม่ ขึ้น จึงได้ย้ายที่ว่าการอำเภอมาตั้งอยู่ใกล้ทางรถไฟ ณ บ้านกรับพวงกลาง ตำบลพรหมพิราม โดยอยู่ห่างจากสถานีรถไฟเป็นระยะทางประมาณ 500 เมตร อาคารที่ว่าการอำเภอหลังเดิมเป็นเรือนไม้ชั้นเดียวใต้ถุนสูง ในปี พ.ศ. 2503 อาคารที่ว่าการอำเภอได้รับการปรับปรุงเป็นอาคารสองชั้น โดยได้เทพื้นคอนกรีตใต้ถุนอาคารเดิมและตีฝาโดยรอบ เพื่อใช้เป็นที่ทำการของส่วนราชการต่างๆ ปัจจุบัน ได้สร้างอาคารที่ว่าการอำเภอหลังใหม่ ณ สถานที่แห่งเดิม โดยได้สร้างเป็นอาคารคอนกรีต 2 ชั้น และเปิดทำการเมื่อปี พ.ศ. 2519

ในปี พ.ศ. 2515 กรมศิลปากร ได้สำรวจพบแนวกำแพงดิน คูเมือง ฐานเจดีย์ก่ออิฐและโบราณวัตถุ คือ เครื่องสังคโลก ศิลปะสมัยสุโขทัย ในบริเวณแนวถนนพระร่วงจากสุโขทัย ผ่านบ้านท่างาม บ้านท่าทอง ตำบลศรีภิรมย์ บ้านท้องโพง หรือท้องพระโรง ตำบลบ้านทับยายเชียง ไปทางทิศตะวันออกตรงไปอำเภอวัดโบสถ์ อำเภอนครไทย ซึ่งขณะนี้เห็นเป็นแนวอยู่บ้าง สันนิษฐานว่าคงเป็น เส้นทางคมนาคม ติดต่อระหว่างกรุงสุโขทัยกับเมืองบางยางในสมัยพ่อขุนบางกลางหาว (พ่อขุนศรีอินทราทิตย์) กับเมืองลาด สมัยพ่อขุนผาเมืองที่ร่วมมือยกกองทัพเข้าตีสุโขทัย อันเป็นเมืองหน้าด่านของขอมในสมัยโบราณโดยใช้เส้นทางนี้เดินทัพก็เป็นได้ สันนิษฐานครั้งสมเด็จพระบรมไตรโลกนาถทำสงครามกับพระเจ้าติโลกราช พระมหากษัตริย์เชียงใหม่ แห่งอาณาจักรล้านนา คงจะเดินทัพผ่านอำเภอพรหมพิราม ไปยังเมืองพิษณุด้วย

สภาพภูมิศาสตร์

ที่ตั้ง

อำเภอพรหมพิราม เป็นอำเภอชั้นหนึ่งตั้งอยู่ทางทิศเหนือของตัวจังหวัดพิษณุโลกขึ้นไปเป็นระยะทาง 26 กิโลเมตร (โดยรถไฟ) และโดยทางรถยนต์ 23 กิโลเมตร

พื้นที่

อำเภอพรหมพิราม มีพื้นที่ ประมาณ 832.67 ตารางกิโลเมตร

อาณาเขต

ทิศเหนือ	ติดต่อกับอำเภอพิษณุ	จังหวัดอุตรดิตถ์
ทิศใต้	ติดต่อกับอำเภอเมือง	จังหวัดพิษณุโลก
ทิศตะวันออก	ติดต่อกับอำเภอวัดโบสถ์	จังหวัดพิษณุโลก
ทิศตะวันตก	ติดต่อกับอำเภอกงไกรลาส	จังหวัดสุโขทัย

สภาพภูมิประเทศ

อำเภอพรหมพิราม มีสภาพภูมิประเทศโดยทั่วไปพื้นที่ส่วนใหญ่เป็นที่ราบลุ่มเหมาะแก่การเพาะปลูก เช่น ทำนา ทำไร่ (ข้าวโพด ถั่ว งา) เป็นต้น บริเวณตะวันออกจะมีภูเขาไม่สูงนักกั้นเขตแดนกับอำเภอวัดโบสถ์ ได้แก่ เขาหินลาด

เขาม่วง เขาน้ำสุด ป่าไม้เป็นป่าสูง และป่าทึบในบางตอน ส่วนใหญ่จะเป็นป่าไม้เบญจพรรณ แต่ถูกลักลอบตัดทำลายไปเป็นอันมาก

แม่น้ำอำเภอพรหมพิรามมีแม่น้ำไหลผ่าน 2 สาย ได้แก่ แม่น้ำน่าน และแม่น้ำแควน้อย

ลำคลอง มีลำคลองที่สำคัญ 2 ลำคลอง ดังนี้ คือ

1.ลำคลองโปร่งนก อยู่ทางฝั่งแม่น้ำด้านตะวันออก มีต้นน้ำของลำคลองอยู่ในเขตอำเภอพิชัย จังหวัดอุตรดิตถ์ ผ่านตำบลศรีภิรมย์ ตำบลวงษ์อึ่ง ตำบลมะต๋อง ตำบลพรหมพิรามและตำบลหอกลอง แล้วไหลลงสู่ลำน้ำแควน้อยไปลงสู่แม่น้ำน่าน ลำคลองโปร่งนกเป็นแหล่งน้ำที่มีปลาชุกชุมมากแห่งหนึ่งของอำเภอพรหมพิราม

2.ลำคลองวังวน อยู่ทางฝั่งแม่น้ำด้านตะวันตก มีต้นน้ำอยู่ในเขตอำเภอพิชัย จังหวัดอุตรดิตถ์ ไหลผ่านตำบลศรีภิรมย์ ตำบลตลุกเทียม ตำบลวังวน ตำบลหนองแสม และตำบลท่าช้าง แล้วไหลสู่แม่น้ำยม ในเขตท้องที่อำเภอบางระกำ จังหวัดพิษณุโลก

บึง มีบึงที่สำคัญ มี 2 แห่ง ดังนี้ คือ

1. บึงปลาเนา อยู่ในเขตตำบลศรีภิรมย์ มีเนื้อที่ประมาณ 100 ไร่
2. บึงหล่ม อยู่ในเขตท้องที่ตำบลทับยายเชียงมีเนื้อที่ประมาณ 2,000 ไร่

นอกจากนี้ยังมีหนองน้ำชื่อ “ หนองระหาร “ อยู่ในเขตหมู่ 1 ตำบลพรหมพิรามอันเป็นบริเวณทุ่งสาน เป็นแหล่งที่มีงูเห่าและปลาชุกชุม แต่ปัจจุบันนี้ งูเห่าเริ่มลดจำนวนลงไปมากแล้ว เพราะงูเห่าถูกคนล่าไปประกอบอาหาร

ทรัพยากรธรรมชาติ

อำเภอพรหมพิราม มีทรัพยากรธรรมชาติ คือ ป่าไม้ มีป่าไม้มีค่า เช่น ไม้ยาง ไม้รักฟ้า เป็นต้น ป่าไม้ส่วนใหญ่ถูกตัดทำลายหมดไปหลายปีแล้ว คงเหลือแต่ป่าไม้ในเขตป่าสงวนแห่งชาติเท่านั้น ขณะนี้มีพื้นที่ป่าไม้เหลืออยู่ประมาณ 4.50 ตารางกิโลเมตร

การปกครอง

จัดการปกครอง ตามการบริหารราชการแผ่นดินส่วนภูมิภาคมี 12 ตำบล 123 หมู่บ้าน

อำเภอพรหมพิราม มีการบริหารราชการส่วนท้องถิ่น โดยมีเทศบาล 2 แห่ง คือ

เทศบาลพรหมพิราม (ตำบลพรหมพิราม) และ เทศบาลวงษ์อึ่ง (ตำบลวงษ์อึ่ง)

การคมนาคมขนส่ง

อำเภอพรหมพิราม การคมนาคมในฤดูแล้งสามารถติดต่อกันได้ทั่วถึงโดยรถยนต์ จักรยานยนต์ แต่ในฤดูฝนไม่สามารถไปได้ทั่วถึงทุกตำบล ทางสัญจรส่วนใหญ่ เป็นถนนดินมีถนนอัดดินลูกรังบางแห่ง และในบางท้องที่ ในฤดูฝนติดต่อลำบากมาก เพราะทางสัญจรเป็นหลุมบ่อ มีน้ำขัง สะพาน และท่อน้ำบางแห่งไม่ได้สร้างขึ้นอย่างถาวร ทำให้ชำรุดทรุดโทรม

การคมนาคมติดต่อกับจังหวัด สามารถติดต่อได้ 3 ทางดังนี้

1. ทางรถไฟสายเหนือ สายพิษณุโลก – เชียงใหม่ มีรถไฟโดยสารผ่านสถานีพรหมพิรามสถานีหนองตม และสถานีบ้านบุง
2. ทางรถยนต์ ระยะทางประมาณ 23 กิโลเมตร มีรถยนต์โดยสารประจำทางวิ่งรับส่งผู้โดยสาร ทุกครั้งชั่วโมง
3. ทางน้ำ หรือทางเรือตามลำน้ำน่าน ปกติไม่มีเรือโดยสาร จะมีก็แต่เรือจ้างเหมาลำเท่านั้น

การศึกษา

โรงเรียนสังกัดพื้นที่เขตการศึกษาที่ 3 จำนวน 50 แห่งโรงเรียนสังกัดเทศบาล จำนวน 2 แห่งและ ศูนย์พัฒนาเด็กเล็ก จำนวน 37 แห่ง

จำนวนประชากร

ประชากร 73,732 คน

(ที่มา: ฐานข้อมูลอิเล็กทรอนิกส์ สำนักงานหลักประกันสุขภาพแห่งชาติ ณ เดือนตุลาคม 2560)

อาสาสมัครสาธารณสุข

อำเภอพรหมพิรามมีจำนวนอาสาสมัครสาธารณสุข จำนวน 2,172 คน และมีชมรมอาสาสมัครสาธารณสุขระดับอำเภอ จำนวน 1 ชมรม

การศาสนา

อำเภอพรหมพิราม ประชาชนส่วนใหญ่นับถือศาสนาพุทธ มีวัด/ศาสนสถาน จำนวน 60 แห่ง

พระพุทธรูปที่สำคัญซึ่งประชาชนนับถือกันมากมี 4 องค์ ดังนี้ คือ

1. หลวงพ่อพรหมรังษีประดิษฐานในพระอุโบสถ วัดใหม่พรหมพิราม หมู่ 1 ตำบลพรหมพิราม
2. หลวงพ่อบุญมาศากยมุนี และหลวงพ่อบุญมีศรีสรรเพ็ชร ประดิษฐาน ณ วิหารใต้ต้นสัก ในเขตตลาดหนองตมหมู่ 1 ต.วงษ์ข้อง
3. หลวงพ่อขาวไชยสิทธิ์ ประดิษฐานในพระวิหารโบราณที่ วัดสนามไชย ตำบลมะตอง
4. หลวงพ่อทศพล ประดิษฐานในวิหารวัดป่าสัก หมู่ 8 ตำบลมะตอง มีงานสมโภชหลวงพ่อทศพลประจำปีที่ใหญ่ที่สุดในอำเภอพรหมพิราม โดยวันเริ่มงานตรงกับวันแรม 3 ค่ำ เดือน 3 ของทุกปี เป็นเวลา 7 - 10 วัน

สถานที่สำคัญทางประวัติศาสตร์และสถานที่ท่องเที่ยว

อำเภอพรหมพิรามมีโบราณสถานที่สำคัญคือ วัดไผ่ขอน้ำ วัดสนามชัย บ้านท้องโหลง บึงหล่ม และทุ่งสานในเขตพื้นที่ของหมู่บ้านท้องโหลง ดงประคำ เขาปัง บ้านบึงและบ้านอื่น ๆ เคยมีคนพบโบราณวัตถุอยู่เสมอๆ เช่น ช็องกระแต ชัน ถาด และกระปุกลายคราม เป็นต้น

บึงหล่ม บึงหล่ม เป็นหนองน้ำที่มีความกว้างใหญ่มาก อยู่ในเขตตำบลดงประคำซึ่งเป็นตำบลที่ตั้งขึ้นใหม่ ของอำเภอพรหมพิราม จังหวัดพิษณุโลก บึงนี้ตั้งอยู่ในเขตหมู่บ้านท้องโหลงซึ่งเชื่อกันว่าเป็นชุมชนโบราณ

บึงหล่มนั้น เคยเป็นพระราชวังมาก่อน (ชาวบ้านบางคนยังเรียกบ้านท้องโหลงนี้ว่าท้องพระโรง) มีเจ้าเมืองปกครองและมีพระมหะสิที่ทรงสิริโฉมงามมาก วันหนึ่งเจ้าเมืองไม่อยู่ โอรสเจ้าเมืองเกิดมีจิตวิปริต คิดจะเอาพระมารดาเป็นพระชายา ฟาดินจึงลงโทษบันดาลให้เมืองทั้งเมืองถล่ม จมหายลงไปในดิน และเกิดพายุฝนกระหน่ำไม่หยุด น้ำท่วมหนักจนพื้นที่ ที่ตั้งพระราชวังนั้น กลายเป็นบึง ชายบ้านจึงเรียกว่า “ บึงหล่ม ” มาจนทุกวันนี้

ทุ่งสาน ทุ่งสานเป็นทุ่งนา ที่มีความอุดมสมบูรณ์ดี เหมาะสมกับการทำนามาก เมื่อประมาณปี พ.ศ. 2514 มีเหตุการณ์จลาจลแย่งที่ทำกินกัน ที่อำเภอพรหมพิราม จังหวัดพิษณุโลก และเหตุการณ์ร้ายแรงถึงขั้นใช้อาวุธประหารกันไม่เว้นแต่ละวัน แต่ปัจจุบันนี้เหตุการณ์เป็นปกติแล้ว “ ทุ่งสาน ” ทุ่งนี้เดิมมีชื่อว่า “ ทุ่งสุสาน ” เหตุที่ได้ชื่อ ดังนี้ เพราะเป็นทุ่งที่เคยเป็นสมรภูมिरบ ระหว่างกองทัพไทยกับกองทัพพม่าในสมัยโบราณ การรบในครั้งนั้นทหารไทยกับ

ทหารพม่า ต่างล้มตายกันเป็นจำนวนมาก และได้ทำพิธีฝังศพทหารทั้งสองฝ่าย ณ ที่แห่งนี้ ที่แห่งนี้จึงได้รับการขนานนามว่า “ทุ่งสุสาน” ต่อมาชาวบ้านเรียกเพี้ยนเป็น “ทุ่งสาน”

วัฒนธรรมประเพณี

คล้ายกับประเพณีของประชาชนในท้องถิ่นอื่น ๆ ของจังหวัดพิษณุโลก ประเพณีที่แตกต่างไปจากที่อื่นคือ ประเพณีส่งบ้านส่งเมือง ส่วนการเล่นพื้นบ้านนั้นที่นิยมกันมาก คือ การเล่นดนตรีมโหรี และการเล่นกลองยาว

สถานบริการสาธารณสุขในสังกัด

อำเภอพรหมพิราม มีโรงพยาบาล ขนาด 30 เตียง 1 แห่ง ศูนย์สุขภาพชุมชน 1 แห่ง และโรงพยาบาลส่งเสริมสุขภาพตำบล 19 แห่ง

วิสัยทัศน์โรงพยาบาลพรหมพิราม

เป็นโรงพยาบาลที่มีการพัฒนาคุณภาพอย่างต่อเนื่อง
เพื่อประชาชนสุขภาพดี เจ้าหน้าที่มีความสุข

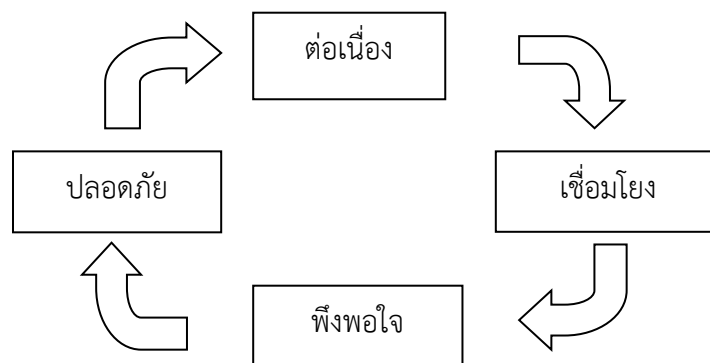
พันธกิจ

- พัฒนาระบบบริการให้ครอบคลุมทั้ง 4 มิติ แบบองค์รวม โดยยึดผู้รับบริการเป็นศูนย์กลาง
- พัฒนาศักยภาพบุคลากรและสารสนเทศเพื่อเป็นองค์กรแห่งการเรียนรู้
- พัฒนาสิ่งแวดล้อมในโรงพยาบาลให้สะอาดและปลอดภัย
- สนับสนุนให้ทุกภาคีมีส่วนร่วมในการจัดบริการสุขภาพ

เป้าหมาย(goals)

1. ประชาชนในอำเภอพรหมพิรามได้รับบริการที่มีคุณภาพ ปลอดภัย รวดเร็วและเกิดความพึงพอใจ
2. บุคลากรของโรงพยาบาล เป็นคนเก่ง คนดี และมีความสุขในการทำงาน
 - เก่ง = สมรรถนะ(ความรู้ ทักษะ)
 - ดี = พฤติกรรมบริการ (ลูกค้าภายนอก/ภายใน)
 - สุข = สุขภาพดีและพึงพอใจในการทำงาน
3. เป็นองค์กรที่มีการบริหารจัดการที่โปร่งใส รับผิดชอบต่อสังคม

วัฒนธรรมองค์กร ปลอดภัย ต่อเนื่อง เชื่อมโยง พึงพอใจ



ปลอดภัย = ลูกค้าได้รับบริการที่ปลอดภัย
ต่อเนื่อง = มีการพัฒนาคุณภาพอย่างต่อเนื่อง,มีการทำ CQI
เชื่อมโยง = มีการเชื่อมโยงข้อมูล/ กระบวนการภายในหน่วยงานหรือระหว่างหน่วยงาน
พึงพอใจ = ลูกค้ามีความพึงพอใจ

ค่านิยมหลักขององค์กร

⇒ MOPH + R

- M : Mastery : นายของตัวเอง
O : Originality : เร่งสร้างสิ่งใหม่
P : People Centered Approach : ใส่ใจประชาชน
H : Humility : ถ่อมตนอ่อนน้อม
R : Result based : เปรียบพร้อมผลลัพธ์

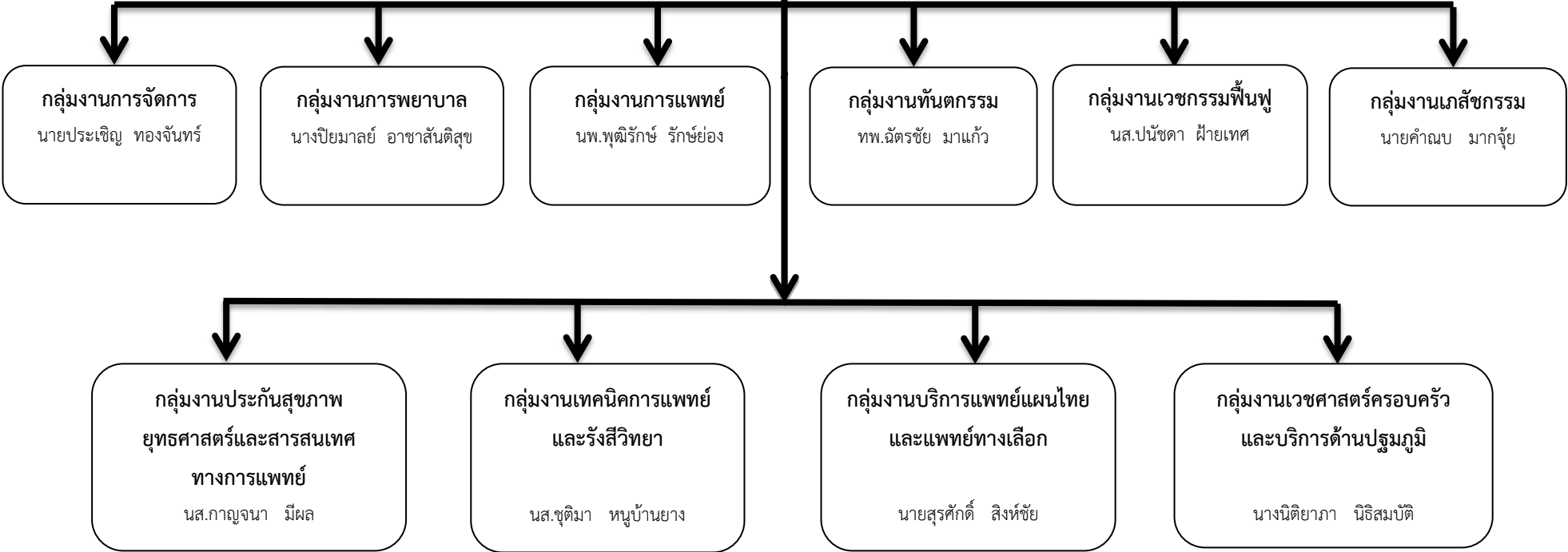
คำขวัญ : โรงพยาบาลพรหมพิราม สะอาดและสวย มีมาตรฐาน บริการด้วยรอยยิ้ม

ประวัติและทำเนียบผู้อำนวยการโรงพยาบาลพรหมพิราม

เริ่มก่อตั้ง ปี พ.ศ. 2485 เป็นสุขศาลา ชั้น 2 ตั้งอยู่เลขที่ 479 หมู่ 1 ตำบลพรหมพิราม อำเภอพรหมพิราม จังหวัดพิษณุโลก มีเนื้อที่ทั้งหมด 29 ไร่ 1 งาน 38.9 ตารางวา และปี พ.ศ. 2510 พัฒนาเป็นสถานีนามัยชั้น 1 ต่อมา ปี พ.ศ. 2517 ยกกระดับเป็นโรงพยาบาลอำเภอพรหมพิราม มีนายแพทย์นิรัช หุ่นดี เป็นผู้อำนวยการโรงพยาบาลพรหมพิรามคนแรก และในปีพ.ศ. 2535 ได้ขยายเป็นโรงพยาบาลขนาด30 เตียง

ลำดับ	ชื่อ - สกุล	ตำแหน่ง	ระยะเวลา
1	นายแพทย์นิรัช หุ่นดี	ผ.อ.โรงพยาบาลพรหมพิราม	พ.ศ.2510 - 2513
2	ว่าง	ผ.อ.โรงพยาบาลพรหมพิราม	พ.ศ.2514
3	นายแพทย์พงศ์เทพ เทพสมาน	ผ.อ.โรงพยาบาลพรหมพิราม	พ.ศ.2515
4	นายแพทย์ธเนศ สุธีรุฒิ	ผ.อ.โรงพยาบาลพรหมพิราม	พ.ศ.2516
5	นายแพทย์นคร เมธาธรรม	ผ.อ.โรงพยาบาลพรหมพิราม	พ.ศ.2517
6	นายแพทย์ไพโรจน์ ธรรมาพานนท์	ผ.อ.โรงพยาบาลพรหมพิราม	พ.ศ.2518
7	นายแพทย์สมชัย ภิญโญพรพาณิชย์	ผ.อ.โรงพยาบาลพรหมพิราม	พ.ศ.2519
8	นายแพทย์วิทยา มีสมรรถ	ผ.อ.โรงพยาบาลพรหมพิราม	พ.ศ.2520
9	นายแพทย์ปวิณ ดุรงค์เวโรจน์	ผ.อ.โรงพยาบาลพรหมพิราม	พ.ศ.2521 - 2522
10	นายแพทย์สาวิตร สงวนวงศ์	ผ.อ.โรงพยาบาลพรหมพิราม	พ.ศ.2523 - 2525
11	นายแพทย์สมบุญ ศรีนิมิพันธ์	ผ.อ.โรงพยาบาลพรหมพิราม	พ.ศ.2526
12	นายแพทย์พลเดช ปิ่นประทีป	ผ.อ.โรงพยาบาลพรหมพิราม	พ.ศ.2527 - 2533
13	นายแพทย์สุเทพ กลชาญวิทย์	ผ.อ.โรงพยาบาลพรหมพิราม	พ.ศ.2533 - 2535
14	นายแพทย์อำนาจ สุขชี	ผ.อ.โรงพยาบาลพรหมพิราม	พ.ศ.2535 - 2539
15	นายแพทย์สมบูรณ์ พันธวงษ์	ผ.อ.โรงพยาบาลพรหมพิราม	พ.ศ.2539 - 2540
16	นายแพทย์สุธน ชินวุฒิ	ผ.อ.โรงพยาบาลพรหมพิราม	พ.ศ.2540 - 2541
17	นายแพทย์วรวิทย์ รุจิรวนิชเทพ	ผ.อ.โรงพยาบาลพรหมพิราม	พ.ศ.2541 - 2542
18	นายแพทย์สุธน ชินวุฒิ	ผ.อ.โรงพยาบาลพรหมพิราม	พ.ศ.2542 - 2543
19	แพทย์หญิงศรีสกุล อุ่นพันธ์	ผ.อ.โรงพยาบาลพรหมพิราม	พ.ศ.2543 - 2544
20	นายแพทย์บุญชัย ธีระกาญจน์	ผ.อ.โรงพยาบาลพรหมพิราม	พ.ศ.2545 - 2547
21	แพทย์หญิงนิภาพร ศรีอุบล	ผ.อ.โรงพยาบาลพรหมพิราม	พ.ศ.2548 - 2549
22	นายแพทย์จักริน สมบูรณ์จันทร์	ผ.อ.โรงพยาบาลพรหมพิราม	พ.ศ.2549 - 2552
23	นายแพทย์อิตยงวัน ยงย่วน	ผ.อ.โรงพยาบาลพรหมพิราม	1 พ.ย.พ.ศ. 2552 - ปัจจุบัน

นายแพทย์อีดัยังวัน ยงย่วน
ผู้อำนวยการ รพ.พหุมิตร



ข้อมูลบุคลากรโรงพยาบาลพรหมพิราม (ณ วันที่ 28 ธันวาคม 2560)

ลำดับ	ตำแหน่ง	ชรก	พรก	ลจ.ปจ.	พกส.	ลจ.ชค.	ลจ.ชค. (รายวัน)	รวม
1	นายแพทย์	9	-	-	-	-	-	9
2	เภสัชกร	6	-	-	-	-	-	6
3	ทันตแพทย์	6	-	-	-	-	-	6
4	นักกายภาพบำบัด	1	-	-	1	-	1	3
5	นักเทคนิคการแพทย์	2	-	-	-	-	1	3
6	แพทย์แผนไทย	1	-	-	-	1	-	2
7	นักวิชาการสาธารณสุข	2	-	-	-	-	-	2
8	นักโภชนาการ(นักกำหนดอาหาร)	-	-	-	1	-	-	1
9	พยาบาลวิชาชีพ	4	-	-	2	8	1	55
10	เจ้าพนักงานเภสัชกรรม	5	-	-	-	-	-	5
11	เจ้าพนักงานรังสีการแพทย์	1	-	-	-	-	-	1
12	จพง. วิทยาศาสตร์การแพทย์	2	-	-	-	-	-	2
13	เจ้าพนักงานเวชสถิติ	1	-	-	-	1	-	2
14	เจ้าพนักงานสาธารณสุข	4	-	-	-	-	-	4
15	จพง.สาธารณสุข (แพทย์แผนไทย)	2	-	-	1	-	-	3
16	จพง.สาธารณสุข (เวชกิจฉุกเฉิน)	-	-	-	-	-	-	-
17	เจ้าพนักงานทันตสาธารณสุข	2	-	-	-	-	-	2
18	นักจัดการงานทั่วไป	1	-	-	-	-	-	1
19	นักวิชาการคอมพิวเตอร์	-	-	-	1	-	-	1
20	นักวิชาการเงินและบัญชี	-	1	-	1	-	-	2
21	เจ้าพนักงานการเงินและบัญชี	2	1	-	-	-	-	3
22	พนักงานการเงินและบัญชี	-	-	-	-	-	-	-
23	เจ้าพนักงานธุรการ	3	-	-	-	-	-	3
24	นายช่างเทคนิค	-	-	-	1	-	-	1
25	ผู้ช่วยทันตแพทย์	-	-	-	1	1	1	3
26	พนักงานช่วยเหลือคนไข้	-	-	8	15	-	-	23
27	พนักงานเปล	-	-	-	5	-	2	7
28	พนักงานการแพทย์และรังสีเทคนิค	-	-	1	-	-	-	1
29	พนักงานทั่วไป (แพทย์แผนไทย)	-	-	-	-	-	1	1
ลำดับ	ตำแหน่ง	ชรก	พรก	ลจ.ปจ.	พกส.	ลจ.ชค.	ลจ.ชค.	รวม

							(รายวัน)	
30	พนักงานรักษาความปลอดภัย	-	-	-	-	-	3	3
31	พนักงานขับรถยนต์	-	-	2	-	1	2	5
32	พนักงานบริการ	-	-	-	8	-	1	9
33	ช่างไฟฟ้าและอิเล็กทรอนิกส์	-	-	1	-	-	-	1
34	นายช่างไฟฟ้า	-	-	-	1	-	-	1
35	ช่างต่อท่อ	-	-	1	-	-	-	1
36	เจ้าพนักงานโสตทัศนศึกษา	-	-	-	1	-	-	1
37	พนักงานประกอบอาหาร	-	-	-	1	-	1	2
38	นักรังสีเทคนิค	-	-	-	-	-	-	-
39	พนักงานซักฟอก	-	-	-	2	-	-	2
40	พนักงานประจำตึก	-	-	-	1	-	-	1
41	คนงาน	-	-	-	-	-	3	3
42	เจ้าพนักงานเครื่องคอมพิวเตอร์	-	-	-	1	-	-	1
43	พนักงานช่วยพยาบาล (แผนไทย)	-	-	-	2	-	-	2
44	นักวิทยาศาสตร์การแพทย์	-	-	-	-	-	1	1
45	พนักงานธุรการ	-	-	-	-	-	1	1
46	พนักงานพัสดุ	-	-	-	-	-	1	1
47	พนักงานวิทยาศาสตร์	-	-	-	1	-	1	2
48	นักวิชาการสาธารณสุข (ทันตกรรม)	-	-	-	-	1	-	1
49	นักวิชาการสาธารณสุข (แพทย์แผนไทย)	-	-	-	-	2	-	2
50	ผู้ช่วยเหลือคนไข้	-	-	-	-	-	2	2
51	แม่บ้าน	-	-	-	-	-	4	4
52	คนสวน	-	-	-	-	-	2	2
	รวมบุคลากรทั้งหมด	94	2	13	46	15	29	199

ข้อมูลสถิติของโรงพยาบาล

งานผู้ป่วยนอก

1.ตารางแสดงงานบริการผู้ป่วยนอก จำแนกตามประเภทสิทธิ ปีงบประมาณ 2558- 2560

ประเภทสิทธิ	หน่วยนับ	ผลงาน		
		2558	2559	2560
1 .จำนวนผู้รับบริการรายใหม่				
- UC บัตรทองมี ท	คน	13,371	14,656	15,601
- UC บัตรทองไม่มี ท	คน	5,063	12,969	8,618
- อื่นๆ (สิทธิไม่ชัดเจน, ไม่ใช่สิทธิ, ชำระเงิน)	คน	9,379	4,408	5,897
- ข้าราชการ /รัฐวิสาหกิจ	คน	3,001	3,118	3,491
- ประกันสังคม	คน	1,054	1,282	1,772
- แร่งงานต่างด้าวที่ขึ้นทะเบียน	คน	26	34	32
รวมผู้รับบริการ	คน	31,894	36,467	35,411
2.จำนวนผู้รับบริการรายใหม่+เก่า				
- UC บัตรทองมี ท	ครั้ง	51,591	58,429	60,677
- UC บัตรทองไม่มี ท	ครั้ง	27,803	39,522	42,376
- ข้าราชการ /รัฐวิสาหกิจ	ครั้ง	20,022	21,691	21,599
- อื่นๆ (สิทธิไม่ชัดเจน, ไม่ใช่สิทธิ , ชำระเงิน)	ครั้ง	34,023	8,408	7,361
- ประกันสังคม	ครั้ง	4,210	4,744	5,126
- แร่งงานต่างด้าวที่ขึ้นทะเบียน	ครั้ง	99	120	119
รวมผู้รับบริการ	ครั้ง	117,726	132,915	137,258
3. จำนวนผู้รับบริการผู้ป่วยนอกเฉลี่ยต่อวัน (1ปี คิด 268 วัน)	ครั้ง	439	496	512

ที่มา: ฐานข้อมูลระบบโปรแกรมบริการ HosXp (1 ต.ค. 59 - 30 ก.ย. 60)

2.ตารางแสดง จำนวนผู้ป่วยนอกแยกตามแผนกการตรวจรักษา ปีงบประมาณ 2558 – 2560

ประเภท	2558	2559	2560
รวมผู้รับบริการแยกตามแผนกที่ตรวจ (ราย)	117,726	132,720	137,124
อายุรกรรม	71,417	78,921	79,642
ศัลยกรรม	10,787	12,382	12,633
ทันตกรรม	8,389	10,741	9,578
แพทย์แผนไทย	8,436	9,838	13,342
กุมารเวชกรรม	8,624	8,426	8,623
นรีเวชกรรม	839	4,229	2,382
จิตเวช-บำบัดยาเสพติด	3,632	2,744	3,010
สูติกรรม	2,186	2,104	2,514
กายภาพบำบัด	1,964	1,394	1,733
ศัลยกรรมกระดูก	404	889	908
จักษุ	788	784	774
โสต คอ นาสสิก	260	268	324
ตรวจสุขภาพ	0	0	0

ที่มา: ฐานข้อมูลระบบโปรแกรมบริการ HosXp (1 ต.ค. 59- 30 ก.ย. 60)

3.ตารางแสดง จำนวนของผู้ป่วยนอกจำแนกตามกลุ่มรหัสโรค(รง.504) ICD-10 ปีงบประมาณ 2560

ลำดับ	กลุ่มรหัสโรค	โรค/สาเหตุ	จำนวน (ครั้ง)	ร้อยละ
1	A00-B99	โรคติดเชื้อและปรสิต	5,261	3.11
2	C00-D48	เนื้องอก(รวมมะเร็ง)	932	0.55
3	D50-D89	โรคเลือดและอวัยวะสร้างเลือด และความผิดปกติที่เกี่ยวกับภูมิคุ้มกัน	1,391	0.82
4	E00-E90	โรคเกี่ยวกับต่อมไร้ท่อ โภชนาการ และเมตาบอลิซึม	39,809	23.53
5	F00-F99	ภาวะแปรปรวนทางจิตและพฤติกรรม	5,119	3.03
6	G00-G99	โรกระบบประสาท	2,096	1.24
7	H00-H59	โรคตาและส่วนประกอบของตา	1,892	1.12
8	H60-H95	โรคหูและปุ่มกกหู	850	0.50
9	I00-I99	โรกระบบไหลเวียนเลือด	38,365	22.67
10	J00-J99	โรกระบบทางเดินหายใจ	9,640	5.70
11	K00-K93	โรกระบบย่อยอาหาร รวมโรคในช่องปาก	20,093	11.88

12	L00-L99	โรคผิวหนังและเนื้อเยื่อใต้ผิวหนัง	2,408	1.42
13	M00-M99	โรกระบบกล้ามเนื้อ รวมโครงร่างและเนื้อเยื่อยึดเสริม	13,332	7.88
14	N00-N99	โรกระบบสืบพันธุ์ร่วมระบบปัสสาวะ	11,431	6.76
15	O00-O99	ภาวะแทรกกระยะตั้งครรภ์ ระยะคลอด แผลหลังคลอด	333	0.20
16	P00-P96	ภาวะผิดปกติของทารกในระยะเวลาปริกำเนิด(อายุครรภ์ 22 สัปดาห์ขึ้นไป จนถึงเจ็ดวันหลังคลอด)	288	0.17
17	Q00-Q99	ความผิดปกติของทารกแต่กำเนิด และโรคที่เกิดจากพันธุกรรม	107	0.06
18	R00-R99	อาการ, อาการแสดงและสิ่งผิดปกติที่พบได้จากการตรวจทางคลินิก และห้องปฏิบัติการ ซึ่งไม่สามารถจำแนกเป็นโรคที่แน่ชัดได้	10,544	6.23
19	X40-X49 X60-X69 X85-X90 Y10-Y19	การเป็นพิษ และผลที่ตามมา	49	0.03
20	V01 - V99 Y85	อุบัติเหตุขนส่ง และผลที่ตามมา	951	0.56
21	W00 - Y89	สาเหตุภายนอกอื่น ที่ทำให้ป่วยหรือตาย	4,308	2.55
จำนวนการวินิจฉัยทั้งหมด			169,199	

ที่มา: กลุ่มงานยุทธศาสตร์และสารสนเทศทางการแพทย์ โรงพยาบาลพรหมพิราม (7/11/2560)

จากตารางแสดงจำนวนของผู้ป่วยนอกจำแนกตามกลุ่มรหัสโรค ICD-10 ปีงบประมาณ 2560 พบว่ามี การวินิจฉัยโรคและภาวะต่างๆ แบ่งตามกลุ่มโรค ICD10 ที่มีจำนวนสูงสุด 3 กลุ่มแรกคือ กลุ่มโรคของต่อมไร้ท่อ โภชนาการ และเมตะบอลิซึม, กลุ่มโรกระบบไหลเวียนโลหิต และกลุ่มโรกระบบย่อยอาหาร คิดเป็นร้อยละ 23.53, 22.67 และ 11.88 ตามลำดับ

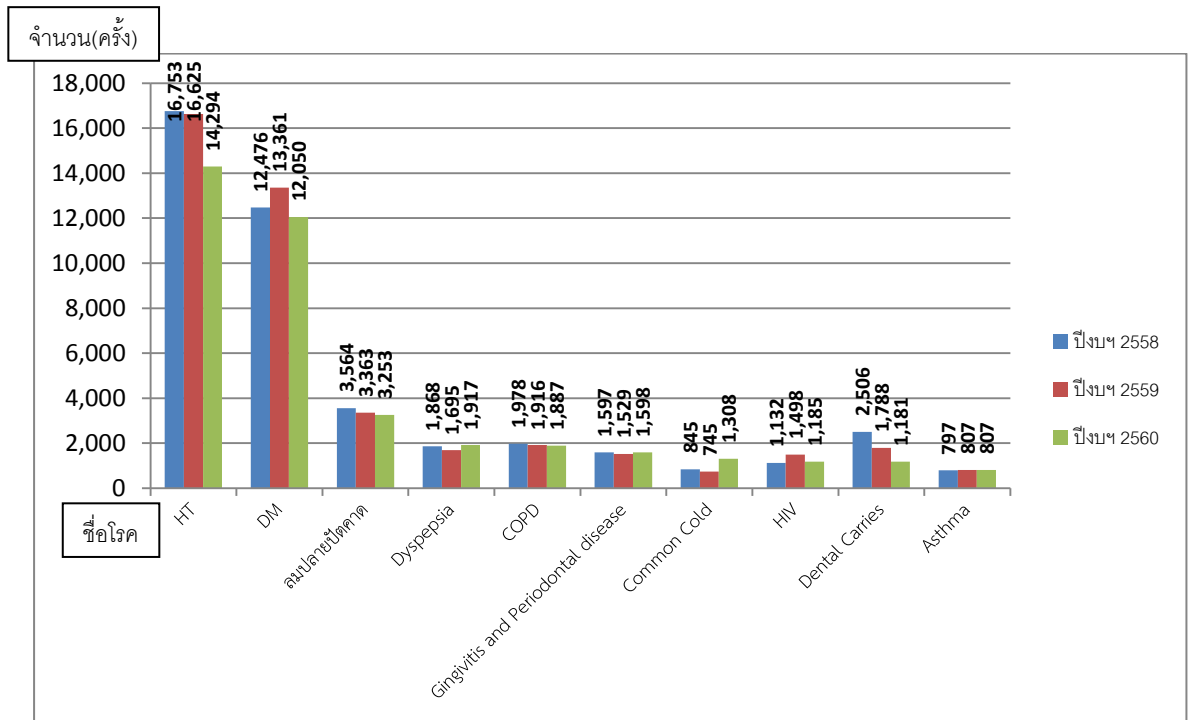
4.ตารางแสดง 10 อันดับโรคผู้ป่วยนอก (ไม่รวมกลุ่มโรคส่งเสริมสุขภาพ) ปีงบประมาณ 2560

ลำดับ	รหัสโรคหลัก	โรค/สาเหตุ	ปีงบประมาณ 2560	
			จำนวน(ครั้ง)	ร้อยละ
1	I10	Essential (primary) hypertension	14,294	10.41
2	E11 - E14	DM	12,108	8.82
3	U572	ลมปลายปัตคาด	3,253	2.37
4	K30	Dyspepsia	1,917	1.40
5	J44	COPD	1,887	1.37
6	K05	Gingivitis and Periodontal disease	1,598	1.16
7	J00	Common Cold	1,308	0.95
8	B20-B24	Human Immunodeficiency Virus	1,185	0.86
9	K02	Dental Carries	1,181	0.86
10	J45	Asthma	807	0.59
		จำนวนผู้รับบริการป่วยนอกทั้งหมด(ครั้ง)	137,260	

ที่มา : กลุ่มงานยุทธศาสตร์และสารสนเทศทางการแพทย์ โรงพยาบาลพรหมพิราม (7/11/2560)

จากตารางแสดงจำนวนผู้ป่วยนอกรายโรคตาม รหัส ICD-10 พบว่าโรคที่พบมากที่สุด 3 อันดับแรก คือ เบาหวาน , ความดันโลหิตสูง คิดเป็นร้อยละ 10.41, 8.78 และ 0.59 ตามลำดับ

5.กราฟแสดงการเปรียบเทียบ 10 อันดับโรคหลักผู้ป่วยนอก ปีงบประมาณ 2558 – 2560
 (อ้างอิงข้อมูลตามปีงบประมาณ 2560 เป็นหลัก)



ที่มา: กลุ่มงานยุทธศาสตร์และสารสนเทศทางการแพทย์ โรงพยาบาลพรหมพิราม (09/11/2560)

จากกราฟเปรียบเทียบ 10 อันดับโรคหลักผู้ป่วยนอกสามปีงบประมาณ พบว่า 3 อันดับโรคสูงสุดในปีงบประมาณ 2560 คือ Hypertension , Diabetes Mellitus และ ลมปลายปัตคต ซึ่งอัตราการมารับบริการด้วยโรคดังกล่าว มีแนวโน้มลดลงค่อนข้างสูงจากสองปีก่อนหน้า

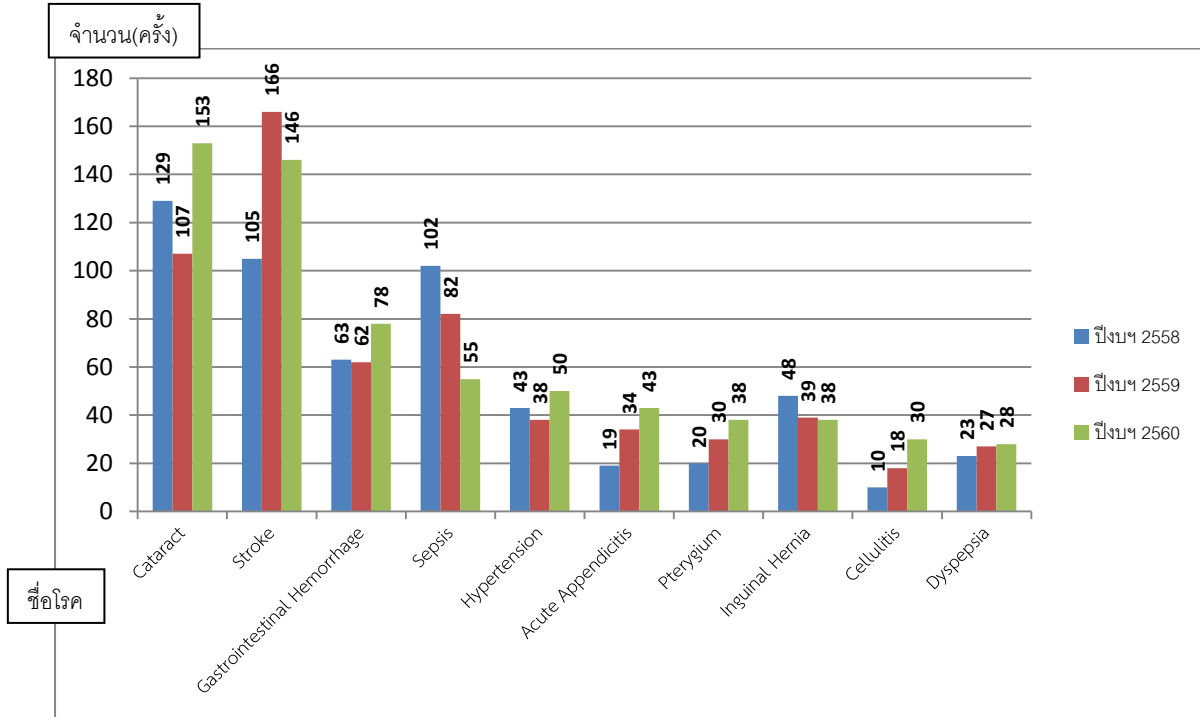
6.ตารางแสดง จำนวนการส่งต่อผู้ป่วยนอก(โรคหลัก) จำแนกตาม รหัส ICD-10 ปีงบประมาณ 2560

ลำดับ	รหัสโรคหลัก	โรค/สาเหตุ	ปีงบประมาณ 2560	
			จำนวน	ร้อยละ
1	H26	Cataract	153	3.76
2	I64	Stroke	146	3.59
3	K92.2	Gastrointestinal Hemorrhage	78	1.92
4	A41	Sepsis	55	1.35
5	I10	Hypertension	50	1.23
6	K40	Acute Appendicitis	43	1.06
7	H11.0	Pterygium	38	0.93
8	K35	Inguinal Hernia	38	0.93
9	L03	Cellulitis	30	0.74
10	K30	Dyspepsia	28	0.69
		จำนวนผู้ป่วยนอกส่งต่อทั้งหมด(ครั้ง)	4,072	

ที่มา : กลุ่มงานยุทธศาสตร์และสารสนเทศทางการแพทย์ โรงพยาบาลพรหมพิราม (9/11/2560)

จากตารางแสดง จำนวนการส่งต่อผู้ป่วยนอก จำแนกตามรหัส ICD-10 พบว่า โรคที่ผู้ป่วยถูกส่งต่อมากที่สุด 3 อันดับแรกคือ Stroke, Cataract และ Gastrointestinal Hemorrhage คิดเป็นร้อยละ 4.03, 3.76 และ 1.72 ตามลำดับ

7. กราฟแสดงการเปรียบเทียบ 10 อันดับโรคที่ส่งต่อผู้ป่วยนอก ปีงบประมาณ 2558 – 2560
 โรงพยาบาลพรหมพิราม (อ้างอิงข้อมูลตามปีงบประมาณ 2560 เป็นหลัก)



ที่มา: กลุ่มงานยุทธศาสตร์และสารสนเทศทางการแพทย์ โรงพยาบาลพรหมพิราม (09/11/2560)

จากกราฟเปรียบเทียบ 10 อันดับโรคที่ส่งต่อผู้ป่วยนอก พบว่า 3 อันดับโรคสูงสุดในปีงบประมาณ 2560 คือ cataract, Stroke และ Gastrointestinal Hemorrhage ซึ่งอัตราการมารับบริการด้วยโรคดังกล่าว มีแนวโน้มการส่งต่อด้วยโรคดังกล่าวเพิ่มขึ้นจากสองปีก่อนหน้า

งานผู้ป่วยใน

1.ตารางแสดง งานบริการผู้ป่วยใน จำแนกตามประเภทสิทธิ ปีงบประมาณ 2559- 2560

ประเภทสิทธิ	หน่วยนับ	ผลงาน		
		2558	2559	2560
1.จำนวนผู้รับบริการ (รวมผู้ป่วยคลอด)				
- UC บัตรทองมี ท	คน	1,983	2,068	1,936
- UC บัตรทองไม่มี ท	คน	811	1,085	1,072
- ข้าราชการ /รัฐวิสาหกิจ	คน	214	334	246
- อื่นๆ (สิทธิไม่ชัดเจน, ไม่ใช่สิทธิ , ข้าราชการ)	คน	153	96	86
- ประกันสังคม	คน	83	95	92
- แร้งงานต่างด้าวที่ขึ้นทะเบียน	คน	7	10	3
รวมผู้รับบริการ (รวมผู้ป่วยคลอด)	คน	3,645	3,688	3,435
2.จำนวนวันนอนของผู้รับบริการ (รวมผู้ป่วยคลอด)				
- UC บัตรทองมี ท	วัน	7,368	7,331	6,361
- UC บัตรทองไม่มี ท	วัน	2,721	3,380	3,180
- ข้าราชการ /รัฐวิสาหกิจ	วัน	983	1,210	955
- ประกันสังคม	วัน	244	300	285
- อื่นๆ (สิทธิไม่ชัดเจน, ไม่ใช่สิทธิ , ข้าราชการ)	วัน	634	184	227
- แร้งงานต่างด้าวที่ขึ้นทะเบียน	วัน	19	31	8
รวมผู้รับบริการ (รวมผู้ป่วยคลอด)	วัน	13,372	12,436	11,016
3. อัตราการครองเตียง (รวมผู้ป่วยคลอด) (1 ปี คิด 365 วัน) ** เฉพาะผู้ป่วยใน ดูในผลงาน IPD	ร้อยละ	122.12	111.25	100.88

ที่มา: ฐานข้อมูลระบบโปรแกรมบริการ HosXp (1 ต.ค. 59 - 30 ก.ย. 60)

2.ตารางแสดง จำนวนผู้ป่วยในแยกตามแผนกการตรวจรักษา ปีงบประมาณ 2559- 2560

ผู้รับบริการแยกตามแผนก	2558		2559		2560	
	ราย	วันนอน	ราย	วันนอน	ราย	วันนอน
ผู้รับบริการแยกตามแผนก	3,277	11,696	3,688	12,436	3,435	11,016
อายุรกรรม	2,233	8,899	2,562	9,441	2,300	8,030
ศัลยกรรม	307	996	247	753	281	850
สูติกรรม	259	557	260	582	237	549
นรีเวชกรรม	29	59	19	31	36	72
กุมารเวชกรรม	422	1,078	572	1,489	552	1,375
โสต คอ นาสิก	1	6	1	2	1	2
จักษุ	3	15	1	9	0	0
ศัลยกรรมกระดูก	3	26	14	92	16	109
จิตเวช-บำบัดยาเสพติด	18	55	12	37	10	26
ทันตกรรม	1	4	-	-	-	-

ที่มา: ฐานข้อมูลระบบโปรแกรมบริการ HosXp (1 ต.ค. 59 - 30 ก.ย. 60)

3.ตารางแสดง จำนวนของผู้ป่วยในจำแนกตามกลุ่มรหัสโรค(รง.504) ICD-10 ปีงบประมาณ 2560

ลำดับ	กลุ่มรหัสโรค	โรค/สาเหตุ	จำนวน (ครั้ง)	ร้อยละ
1	A00-B99	โรคติดเชื้อและปรสิต	674	7.15
2	C00-D48	เนื้องอก(รวมมะเร็ง)	440	4.67
3	D50-D89	โรคเลือดและอวัยวะสร้างเลือด และความผิดปกติที่เกี่ยวข้อง ภูมิคุ้มกัน	311	3.30
4	E00-E90	โรคเกี่ยวกับต่อมไร้ท่อ โภชนาการ และเมตาบอลิซึม	2,239	23.74
5	F00-F99	ภาวะแปรปรวนทางจิตและพฤติกรรม	165	1.75
6	G00-G99	โรกระบบประสาท	133	1.41
7	H00-H59	โรคตาและส่วนประกอบของตา	7	0.07
8	H60-H95	โรคหูและปุ่มกกหู	18	0.19
9	I00-I99	โรกระบบไหลเวียนเลือด	1,547	16.40
10	J00-J99	โรกระบบทางเดินหายใจ	909	9.64
11	K00-K93	โรกระบบย่อยอาหาร รวมโรคในช่องปาก	425	4.51
12	L00-L99	โรคผิวหนังและเนื้อเยื่อใต้ผิวหนัง	179	1.90
13	M00-M99	โรกระบบกล้ามเนื้อ รวมโครงร่างและเนื้อเยื่อยึดเสริม	170	1.80
14	N00-N99	โรกระบบสืบพันธุ์ร่วมระบบปัสสาวะ	593	6.29
15	O00-O99	ภาวะแทรกกระยะตั้งครรภ์ ระยะคลอด แผลหลังคลอด	331	3.51
16	P00-P96	ภาวะผิดปกติของทารกในระยาระยะปริกำเนิด(อายุครรภ์ 22 สัปดาห์ขึ้นไป จนถึงเจ็ดวันหลังคลอด)	66	0.70
17	Q00-Q99	ความผิดปกติของทารกแต่กำเนิด และโรคที่เกิดจากพันธุกรรม	6	0.06
18	R00-R99	อาการ, อาการแสดงและสิ่งผิดปกติที่พบได้จากการตรวจทางคลินิก และห้องปฏิบัติการ ซึ่งไม่สามารถจำแนกเป็นโรคที่แน่ชัดได้	637	6.75
19	X40-X49 X60-X69 X85-X90 Y10-Y19	การเป็นพิษ และผลที่ตามมา	42	0.45
20	V01 - V99 Y85	อุบัติเหตุขนส่ง และผลที่ตามมา	44	0.47
21	W00 - Y89	สาเหตุภายนอกอื่น ที่ทำให้ป่วยหรือตาย	92	0.98
จำนวนการวินิจฉัยทั้งหมด			9,431	

ที่มา: กลุ่มงานยุทธศาสตร์และสารสนเทศทางการแพทย์ โรงพยาบาลพรหมพิราม (10/11/2560)

จากตารางแสดงจำนวนของผู้ป่วยนอกจำแนกตามกลุ่มรหัสโรค ICD-10 ปีงบประมาณ 2560 พบว่ามีการวินิจฉัยโรคและภาวะต่างๆ แบ่งตามกลุ่มโรค ICD10 ที่มีจำนวนสูงสุด 3 กลุ่มแรกคือ กลุ่มโรคของต่อมไร้ท่อ โภชนาการ และ

เมตะบอลิซึม, กลุ่มโรคระบบไหลเวียนโลหิต และโรคกลุ่มระบบทางเดินหายใจ คิดเป็นร้อยละ 23.74, 16.40 และ 9.64 ตามลำดับ

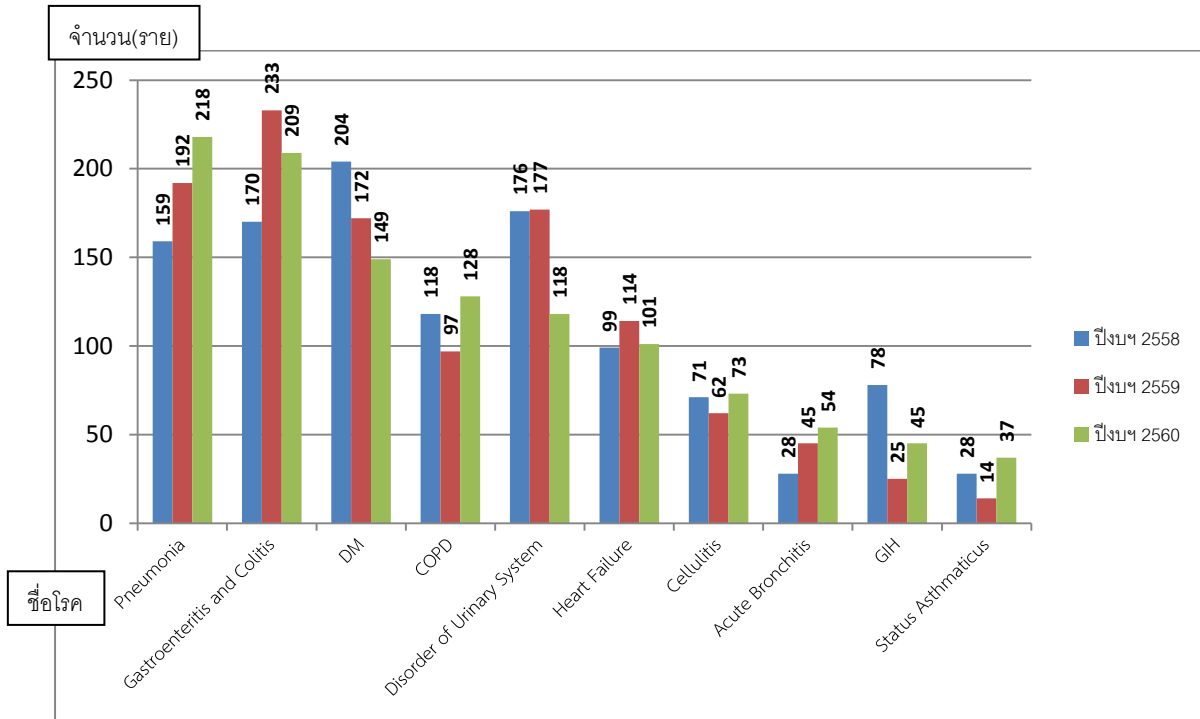
4.ตารางแสดง จำนวนผู้ป่วยใน จำแนกตามรหัสโรค ICD10(นับเฉพาะโรคหลักไม่นับการวินิจฉัยโรคร่วม)

ลำดับ	รหัสโรคหลัก	โรค/สาเหตุ	ปีงบประมาณ2560	
			จำนวน	ร้อยละ
1	J12-J18	Pneumonia	218	6.35
2	A09	Gastroenteritis and Colitis	209	6.08
io3	E10-E14	DM	149	4.34
4	J44	COPD	128	3.73
5	N39	Disorder of Urinary System	118	3.44
6	I50	Heart Failure	101	2.94
7	L03	Cellulitis	73	2.13
8	J20	Acute Bronchitis	54	1.57
9	K922	GIH	45	1.31
10	J46	Status Asthmaticus	37	1.08
จำนวนผู้ป่วยทั้งหมด			3,435	

ที่มา :กลุ่มงานยุทธศาสตร์และสารสนเทศทางการแพทย์ โรงพยาบาลพรหมพิราม (10/11/2560)

จากตารางแสดงจำนวนผู้ป่วยใน จำแนกตามรหัสโรค ICD10 พบว่า จากจำนวนการมารับบริการผู้ป่วยในทั้งหมด ใน ปีงบประมาณ 2560 จำนวน 3,435 ราย ซึ่งมีจำนวนโรคหลักที่พบมากที่สุด 3 อันดับแรก คือ Pneumonia, gastroenteritis and colitis และ Diabetes คิดเป็น ร้อยละ 6.35, 6.08 และ 4.34 ของจำนวนผู้มารับบริการทั้งหมด ตามลำดับ

5.กราฟแสดงการเปรียบเทียบ 10 อันดับโรคผู้ป่วยใน ปีงบประมาณ 2558 – 2560
 โรงพยาบาลพรหมพิราม (อ้างอิงข้อมูลตามปีงบประมาณ 2560 เป็นหลัก)



ที่มา: กลุ่มงานยุทธศาสตร์และสารสนเทศทางการแพทย์ โรงพยาบาลพรหมพิราม(09/11/2560)

จากกราฟเปรียบเทียบ 10 อันดับโรคผู้ป่วยใน พบว่า 3 อันดับโรคสูงสุดในปีงบประมาณ 2560 คือ Pneumonia, Gastroenteritis and Colitis และ Diabetes Mellitus ซึ่งแนวโน้มของ Pneumonia และ Gastroenteritis and Colitis เพิ่มขึ้น ส่วน Diabetes Mellitus มีแนวโน้มที่ลดลง

6.ตารางแสดง จำนวนการส่งต่อผู้ป่วยใน จำแนกตาม รหัส ICD-10 ปีงบประมาณ 2560

ลำดับ	รหัส โรคหลัก	โรค/สาเหตุ	ปีงบประมาณ2560	
			จำนวน	ร้อยละ
1	J18	Pneumonia, unspecified	33	7.48
2	O68	Labor and delivery complicated by fetal stress	21	4.76
3	A40-A41	Septicemia, unspecified (Septic Shock)	18	4.08
4	A09	Other and unspecified gastroenteritis and colitis of infectious origin	18	4.08
5	I500	Congestive heart failure	16	3.63
6	L03	Cellulitis of other parts of limb	11	2.49
7	N390	Urinary tract infection, site not specified	11	2.49
8	A40-A41	Septicemia, unspecified (Septic Shock)	11	2.49
9	K922	Gastrointestinal Hemorrhage	8	1.81
10	I10	Hypertension	7	1.59
		จำนวนผู้ป่วยในส่งต่อทั้งหมด	441	

ที่มา: กลุ่มงานยุทธศาสตร์และสารสนเทศทางการแพทย์ โรงพยาบาลพรหมพิราม (09/11/2560)

จากตารางแสดงจำนวนผู้ป่วยในส่งต่อ จำแนกตามรหัส ICD10 พบว่า จากจำนวนผู้ป่วยในที่ถูกส่งต่อทั้งหมด ในปีงบประมาณ 2560 จำนวน 441 ราย ซึ่งมีสาเหตุหลักการส่งต่อสูงสุด 3 อันดับแรก คือ Pneumonia, Labor and Delivery complicated by Fetal Stress และ Septicemia คิดเป็น ร้อยละ 7.48, 4.76และ 4.08 ของจำนวนผู้มารับบริการทั้งหมดตามลำดับ